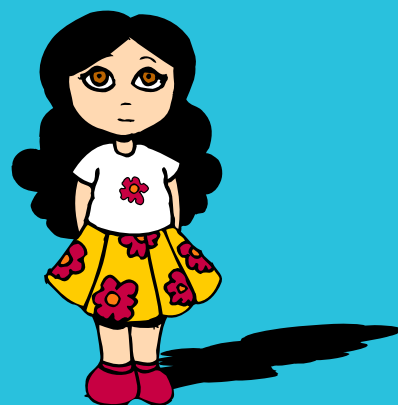


# GAGUEZ



## Mini-Teste

1. Existe algum caso de gaguez na família? S  N
2. O seu filho enquanto fala apresenta:
  - a. Repetição de sílabas e sons S  N   
Ex: Sa sa sapato.
  - b. Repetição de palavras S  N   
Ex: Eu, eu, fui ao parque.
  - c. Repetição de frases S  N   
Ex: Eu ia, eu ia, eu ia dizer isso.
  - d. Palavras fragmentadas por pausas S  N   
Ex: Eu f ui para casa.
  - e. Prolongamentos de alguns sons S  N   
Ex: sssai daqui.
  - f. No início ou entre as palavras as seguintes manifestações S  N   
Ex: Ah!, Ahn! Ahn! Ahn!, Hum! Hum! Hum!, Bem!...
3. O seu filho manifesta comportamentos de ansiedade frustração ou medo? S  N
4. O seu filho enquanto fala apresenta modificações faciais do tipo:
  - a. Piscar e revirar olhos S  N
  - b. Torcer o pescoço S  N
  - c. Abrir as narinas S  N
  - d. Morder os lábios S  N
  - e. Fungar S  N
5. O seu filho costuma balançar o corpo e gesticular? S  N
6. O seu filho tem tendência a isolar-se? S  N
7. O seu filho evita falar com os outros? S  N

Se respondeu **SIM** à maioria das questões, procure o Terapeuta da Fala.



Alexandre, M.; Ascenso, D.;  
Magalhães, P.; Martins, P.; Martins, S.  
sob a orientação de Ramos, C.  
2007



# GAGUEZ

## GUIA PRÁTICO PARA OS PAIS



## Gaguez é...

A gaguez é considerada uma alteração da fluência. É uma condição complexa que envolve mais do que a repetição de palavras, prolongamento de sílabas e outras “alterações” da fala. A gaguez afecta a pessoa como um todo e é mais adequado descrevê-la como uma combinação de alterações da fala, comunicação e comportamento.



## Pode estar associada...

A certos comportamentos motores como piscar os olhos, tremores dos lábios ou da face, alterações respiratórias durante a fala ou mesmo tiques.

### ATENÇÃO

O seu filho encontra-se em **idade pré-escolar** (3-6 anos)?

**Durante este período é normal a criança apresentar uma Disfluência Normal. PORQUÊ?**

Porque nesta altura as crianças encontram-se num período de aquisição da linguagem e têm maior dificuldade em seleccionar as palavras para se expressar, bem como relatar algo num curto espaço de tempo.

Assim, em situações de excitação, medo, ansiedade, produção de palavras difíceis ou querer dizer várias coisas ao mesmo tempo é natural que a criança apresente:

- Dificuldade na produção de alguns sons;
- Falhas no vocabulário;
- Dificuldades na construção de frases;
- Repetição, pausas, bloqueios ou prolongamentos.



## Conselhos para uma melhor comunicação

- Olhe para a criança enquanto ela fala consigo e escute-a com atenção e paciência;
- Mostre interesse valorizando o que a criança quer dizer e não a forma como faz;
- Não interrompa nem complete as palavras e frases da criança;
- Aceite um certo nível de disfluência no discurso da criança;
- Não permita que a criança perceba que está preocupado com a sua forma de falar;
- Evite comentários como “tem calma, fala devagar”; “pensa e depois fala”. A criança pode encará-los como uma crítica negativa à forma como fala;
- Fale calmamente e de forma tranquila e descontraída;
- Pode ler de uma forma relaxada, ligeiramente mais lenta do que o normal;

- Encoraje a criança a falar com frequência, mas não a obrigue a conversar caso ela não queira;
- Não deve corrigir, castigar nem irritar a criança.

Seguindo estes cuidados, se o comportamento e as dificuldades da criança se mantiverem após os 6 anos, procure a ajuda do Terapeuta da Fala.

## Terapeuta da Fala

O Terapeuta da Fala avalia, diagnostica e trata uma possível gaguez, mas a sua função não se restringe ou esgota nestas acções. Ele detém igualmente um importante papel ao nível do esclarecimento e aconselhamento aos pais, pois o contexto familiar pode influenciar a evolução da disfluência.

Neste plano, cabe ao Terapeuta da Fala orientar os pais na forma de lidarem com a criança no âmbito das dificuldades que esta enfrenta ao nível da fala, incentivando a criação de um ambiente propício à melhoria da sua fluência. Através deste tipo de intervenção, o Terapeuta da Fala prepara, por assim dizer, o terreno da sua acção, visando a diminuição da actual disfluência e impedindo que a gaguez se instale e desenvolva.

